

1951/1

"Куката во Горно Прело"

1949 XI, 17

Семинарска работа
на

Марица Илимова

свршена во септември
годиниште 1949/1950 год.



МЕРА

195/2.

Податоциште за куќата во Тоука
Прест се собрани од салиште меситани за
време на археолошката екскурзија која
се извршила през месец мај 1949 год. и која
од седиштите лица:

1. Така Поповска с. шесте на 50 год.
2. Зина Ивановска 70 г. с. Лесковец
3. Стојан Илијевски 74 г. с. Дрени
Абдул Емиш 60 г. с. Дрени
4. Коста Памевски 76 г. с. Царевград
5. Милош Терзиовски 83 г. — " —

се од нив пријати се сведенија и од други лица
од оние села кој се непосредни со сведенијата
у горе споменатите муге. Не према нова ку-
ќини во оние села се нити.

Во прилог се: Географска карта на тој
крај, скици од куќата и фотографии на
куќата кој се како извршаните мадежија
во референцијата.
МЗ.

Куканца во
Горна Мјеста

Кориче
17. II. 1949 год.

Мрацимова

Торна цреста за кошувачки селашта:

Ковско, Сидење, Лескоец, Оидеицево, Цурлеци,
Покрвеник, Домино Церово, Торно Церово, Ај-
мени и Царев двор.

Селашта Ковско, Сидење и Домино Церо-
во се расположени покрај самата обала на
Црештанското езеро. Селашта Лескоец, Оидеицево,
Цурлеци, Покрвеник, Волкодери и Цреуд-
бе се на 4-5 км во внатрешноста, на црта-
та расположени на поголема надморска
височина и обврени се со оградите од
планина Талишца. А селашта Ајмени, До-
мино Церово и Царев двор се расположени
во самата рамница. Селашта кој се пок-
рај самата рамница сејка на некол-
ко мали бие поповучани од езерото

со кое се палеувало големи илени. Овој е.
3. Зла е зла од Иреца и е познат Горна
Иреца.

Зелата два одоку Иреца се именува
во именувањата на Македонскиот народ сите
во I век од земјо на Салуца. Пловата
еполна илеч иова Земле е била во Иреца.
За тој рат Ирмаг ни зборат само архео-
лошкиот илечмазот кој вбодат за
пошоче на пале во тој илеч. Иама
ра во евоја Земле во е. Берман илечо
од Иреца илечо езеро е илечмаз на д-
рота илечо илечо илечо се разди-
ра ра била илечмаз од Салуца во
иел на евоите илечмаз. Но, се илечо
тој илечмаз не е археолошки илечмаз
но илечмаз илечмаз илечмаз не илечмаз
никаков збор ра илечмаз за илечмаз на

иукама од иова време. Због илечмаз
за иукама во илечмаз илечмаз.

Иукама илечмаз во Горна Иреца во илеч-
маз на евоите илечмаз е два илечмаз
од илечмаз фактоза, кој илечмаз
ра се илечмаз илечмаз илечмаз.

Илечмаз е едн од илечмаз фактози
која го илечмаз илечмаз на иукама.

Она илечмаз со иова илечмаз илечмаз
илечмаз маилечмаз. Биреи илечмаз во Горна
Иреца се илечмаз илечмаз илечмаз
иова, во илечмаз илечмаз на илечмаз
илечмаз со илечмаз на илечмаз и во
илечмаз илечмаз илечмаз: илечмаз,
илечмаз и илечмаз како илечмаз
илечмаз. Каменит илечмаз реко се
илечмаз а во илечмаз илечмаз тој
се илечмаз и илечмаз само за илечмаз
илечмаз.

Но покрај природните фактори во одре-
дбањето на крџината или како најважен
фактор дејствувале материјалните усло-
ви на однесувањето.

Крџината во Брза Цреста во илек по
различните периоди од митологијата на
однесувањето со менаџера својата или. По-
ва сето граѓа како резултат од услови-
те на материјалноа живот. Материјал-
ните услови со одредуваат паричај на
живењето, култура ит.н.

Маркс вели: „Изборот за формирање-
то на духовноа живот на однесува-
њето, изборот на понесокот на однесу-
вањето преку, однесувањето идеологија,
политичките раздвоања, политичките
услови, не треба да се даваат во са-
мите преку, идеологија, раздвоања, по-

литички услови преку во услови-
та на материјалноа живот на однесува-
њето, во однесувањето димје иј одраз
се иле преку, идеологија, раздвоања ит.н.

Значи ако во различните периоди од
однесувањето се забележуваат различни
крџини или на пример: преку феудалноа
поредок или социјална крџа а во илек
по време во капитализмот крџа во
преку на паричајта нова е сето резул-
тат од услови-те на материјалноа
живот.

Овој крај како и цената на ова зем-
ја е дла во разликите на животите кој сето
време нагласуваат населението. Како на
пример: во с. Сидево имаат чифлици Пазин
дег, Аевини дег и Ричан дег, а во с. Коцево
Крџа, Суро, Мачини и Мркане. и други-

не села биле подготвени на бедовите. Сите
 две големи земевле во Ресен кој првој два
 административен земстај по Ресен. Во се-
 лашта бедовите имале свои кули каде им-
 лејеле кога доаѓале во село. Ситниот
 египатски кули села не се забавени кој би
 можеле да поберат за средновековниот
 период. Бедовите /~~села~~ / мислам биле
 обработени египатски кој се биле мислам-
 кои. Мисламкарството се појавува во 18 век
 и првата половина на 19 век след ста-
 хиситово. Мисламците работеле при
 својот господар како земствари и биле
 египатски мислам. Они биле во иленика еко-
 номска положба. А селашите кој не ра-
 ботеле како мисламци а кој мислам
 да египатските египатски парче земја им
 сами ја обработувале по тоа биле мис-

мислам да му мајкаат на својот госпо-
 дар да работат во патина така пајел-
 ситниот. Према тоа они давал 2/3 од
 своите земски производи и давал за
 ситноста. На селашите му останува
 само 1/3 од кметовите производ со кој ег-
 вани можел да се претани во германска
 Немското економско стање, експлоат-
 ацијата е ситна на господарите не
 забават услови и за кметовите развој на
 селашите - така да бедовите се по-
 веќе и повеќе под разни форми со отог-
 нувале пародии. Немското работно
 кметово е ситна на мисламците и
 големо управлене пар патина на-
 ред ситни мисламци услови за живе-
 ле, кој услови так директно со опре-
 дубаја мислам на кметовите. Селашите

земејеле во куќи направени од шпејт ма-
ка направена

Куќа Плейтенца / види с. 11

Ова куќа има приземница и кут-
лерна. Ама овој куќен тип сосем изгез-
нал а во некои од споменатите села мо-
же да се најде една до две такви куќи.
Ова куќа има приземна тена. Вина
направена од шпејт по кое го родила и
своето име „Плейтенца“. Плетоме го
правеле од дрво така направено оја кој
има фекрент со дрвени колови. Шпејт
тип има обледен со каа и саама и
поба се има бубле. Кравната кокиржк-
ија има од дрво а куќата има
покрива со мрса а кетр и со ј'кеш-
ца. Дрвната која ги употребуваа гледи

крајни штати во варошката на куќата
се има дрва. Нај дрвната под извесен
угао е друга дрва - сама - самарот со
дрвната го употребуваа дрво направено сама
покрива мрса самарот се исто направен
многу мрса - машици. Дрвото што се има
најма. Нај пајизама се ситва каа
нај неја куќата се покрива со мрса
маи со ј'женица. Ова куќа има много
кештијенима појаси поба што мре-
што земејеле заједно со шоката и по-
јаси поба што немало никакви про-
зорци кој не можеле да ги прават по-
јаси немало на нази да се крст
сакло, и свештоста забатаа фронт-
врети кој дн на среј пајизама кој
во нешто време сунел и за оуак мрса
кого изневал дрвот од обмоти. Во ку-

кашта се виевало преку „голема и мала жаша“
 Брашките биле грвени и се зачувале со
 „срмиња“ тоа е право грво кое се иш-
 тра од едниот крај до другиот. Во
 горниот дел е појдено мисле со не под-
 кревање се отбара жашката парелно
 мандало. Ова куќа била од едно одел-
 ке. Во горниот дел тој била парелен
 куќа а во долниот дел „покриво“. Во
 куќата живееле мугето. На сред
 куќата се ставало оган и тоа месо
 се викало отмиците. Околу отмиците се
 деле мугето, од еднаш и од другата
 страна на отмиците живееле мугето
 и месо месо се викале „кашмица“.
 Во покрито живеела стоката. Ку-
 кама од покрито не била раздре-
 пан а по месо месо два два била ста-
 вено само едно грво. Стоката во пок-

риво виевала преку голема жаша а
 мугето во куќата се преку голема и
 преку мала жаша. Ваква изле-
 гала примитивна куќа.

Но за да ја поднесе селанецот
 долната мислота, за да го по-
 држи својот мизерен живот била иш-
 тра поради мислото економско
 стање да емигрира по месо крајина
 мугето нај месо одле во прво време
 на мисла во Румунија, Цариград
 Италија, Србија. Со голем грочен муг-
 месо живеале да мислат и од мисла
 мисла мислате на своите грмаши
 кој мисла го поддржува животот
 мисла мисла. Тоа поддржувано да
 мугето го измислат мислат куќа
 мисла. Во селата кој се појавиле мисла
 за мисла на мислат куќа мисла

подејсидубало и пова што селата покрај
одатата биле постојателно од езерото. Му-
сејто почнале да грабаат куќи по глет-
ка старините по со друг: грабеници ма-
нџијан. Маја куќа била пајерена:

Куќа ситсаница / с. 21

Ова куќа и до ден денес е заштитена
во ситсаниците селата по, и она е на пој-
та излетувале со памтачување на по-
д-вени усоби. Овој куќен тип е исто и
ка мрзели и тесок. Она е пајабена
од димитарии н.е. кејелени тузи. Чрво
во основајта се става перекан камен
а постоје се редат димитарии. По меѓу-
тив ила грвени пред за да се фркат
по грво димитарии - пајелени тежи-
лива. Кривнаста реконструкција н.е.

пајинјаниа е исто како мџи. Илестина-
ка само што е покрена со керамри.
Ова куќа ила мали отвори кој сау-
жати како ченџерица оти се со речни-
ки и се зашварат со капази. Димит
од отпони изебан преко „оуан“. Во ова
куќа се влева исто мез голема и мала
запа. Вопајерутиот рајоред е изме-
нит само во пова што покривото
од куќата е одел со мит. Во куќа-
та на среда од с. сирана е „оуан“ со
отпонице.

По во итерение на време ирва дру-
мивенице ирники н.е. со покривале
па екопаниците ирники ова куќа
се мрела во хоризонтален и во верти-
кален градеж. Познато е да мусејто
појат тебеле во големи задруги

кој процес 20-30 часа, со одржувањето на шпалите од црнотелите дла на куќајта од една-иш и од другата страна се грабава по една одаја кои имаат шавант и ченуежица. Источните меѓу двете одаи се има „пощајт“ во која се влева по право од ѕвоњет во него. Од овој поштајт се влева во друг. Лево од него е поштењето а десно „куќа“ каде голубаш. Куќашта ситса-ица се развила и во вертикален пра-вез и се градила

Куќа на чарот или на две димензии
с. ф. 3

Праќашта и куќашта конструкција е иста како и „ситсаица“ само што има друг францезен разпоред на оделва-ица. Она е на два кота. Во горниот кота е поштајт и куќа, а црнотелите парја-

веш е црнотелите се оди во горниот кота, ка-де има две одаји и пардрек. Оделвајќа во горниот кота имаат димензи и шавант. Ова куќа е по хитрошката бидејќи да во великом поштењето не се во сама-ица зграда а се падвор во ѕвоњет. По куќа „ситсаица“ која се разширила во хоризонтален и вертикален пра-вез и др др др е нај повеќе застапена во ситсаицките села. По вос. Фрешт ка-де меѓу македонското население учи-вјат и мурзи има извесна разлика во куќашта. Она има иста живишот патин на францезите повеќе оријентал-ски карактер кој збогата како резул-тати на великото раздирале и кон-зервативност. Живајќа куќа е како „ситсаица“ само што во живиш-

не одаји центризма се зацврстае со
 капитализам. Во савиште нурни ер одаиште
 има дрлаи парелени „серкени“ каде што
 ја миславаи посиделаиша. Сепи штоа имаи
 во ершиоји нурани мако оделен парелени „
 „амалици“ во кого се мјуаи.

Видовне да со сителениште нурни ер
 нелада на нурниште ни се овозможиа да
 нраваи по дррри крчи како „сипсаици-
 иша“ која се развма во хоризонтален
 и вертикален нравер. По еширираиште
 те нурниште сеи да го позорри нурниште,
 бидејќи да експлоатираиште се оште
 бене за парорри нурниште и нур-
 ниште незарволениште нурниште да се нур-
 зува и нурниште нурниште форма. Кај нурни-
 нурниште кој на својиште нурниште нурниште
 остиаиште нурниште експлоатираиште и без-
 нурниште се зарорри нурниште нурниште

мисла која ја мислава во својашта земја.
 Парорри се нурниште на воспитание 1903г.
 Но мисленскиште воспитание ер нурниште
 ниште не забрри со нурниште нурниште.
 нурниште не можеше да го нурниште нурниште
 нурниште својиште нурниште. Како нурниште
 ер нурниште нурниште нурниште се нурниште
 нурниште нурниште нурниште сепи и во сепиште
 нурниште, Волкодерри, Ошениште и нурниште
 нурниште беа нурниште нурниште нурниште. По нурниште
 нурниште нурниште нурниште така се нурниште
 да сепиште нурниште нурниште нурниште нурниште
 нурниште нурниште нурниште на забореваиште нурниште
 нурниште нурниште нурниште нурниште нурниште
 нурниште се остиаиште нурниште нурниште нурниште
 нурниште на нурниште нурниште нурниште. Експло-
 нурниште нурниште нурниште нурниште нурниште
 нурниште нурниште нурниште нурниште нурниште
 нурниште нурниште нурниште нурниште нурниште

пов соштога. Селаните одеја така на италија
и поа во Америка. Пова збичење на луѓето
од ерја италија на дига укажало извесно
влијание да селаните след своето франкаше
во својот крај го измеша по францускиот на-
чин на живејње во музејот да и мај-
ки селаните да ги иле поинаја да
градат поли модери куќи по стилот
на франкаша така поурена:

Куќа на Месоко / сн 31

За продирањето на запад куќите
и иле појсидбувао и поа иле со про-
дирањето на капитализмот и.е. со по-
јавата на индустриски производи
во продрвените селаните оделе во опреде-
лени да на пазар во Ресен и билиона
чрез кој минава комуникацијата Via
Egnatia. Селаните илао изнесуваа свои

земеделин производи а во замена на нова
куќа индустриски така да маја
лика на селите со фарми франкаше
јаме кај селаните и пој поина да
со мени старини куќи иле во пошер-
ните фарми години. Создавање пов
куќи иле пој си овозможил по ододе
живоит.

Ова куќа е направена од ители иу-
ли. Во основата е реданат камен а после
се гради со тули кој се облекуваат со
ваз и исеок и помеу неколку реда се
ишаваат дрва - сите со појаме. Покри-
ена е со керамички иле ирета фарми-
ниот мајеријал на е по маелна.
иша дрва кама. Во дрвениот каи е са-
лот и одан - во ермата одеја се соице
- го иварува а ирето селане се оди на
ишорини каи дрва маја иле са-

лот моран а еу салонит се ижева на
банској кој еу сирашине е оградит со
зелени реуенти. Сине дие оделва м-
маит кабат и гучеме.

По денска ири повинте гучителит
гучоли со мравинитио ричаване на
националноито мраване со полит-
но економикито ослободување не на-
розио научител еладеу и ослободи
еу по рачуитио сит. Со реконструк-
цијата на научито село гучител-
итио померитио сит ите итази
кучити митио ќе презнат а на нит
по митио ќе се итградит поди кучи
по гучити за гучејити и ќе дитит
во иста со својата колита.

Сити сителити кучи митио
големи гучити кој во ирво време
дити оградит со ите а ите се

оградити мсо, ите и.е. со илитити. Со
ити дие гачарити митити кучи во
ити гучити се ижева мит гучити, го-
лема и мита кучити.

Во ситиот гуч ита политити гучити
кој ситити за ситита на ситита и за
итити на ситити.

Итема иригитити гучити и гучити
ити каков дит гачитити митити
за кучити каков дит и за полит-
ити гучити.

Во гучити се гити, мити кој дит
ла иитити еу ите ити еу илитити
а дита поити со гитити во ита
се итита ситити.

Хлебити се ите во гучити кој дит
итити еу илитити ити ити-
с. еу - поити со кучити. Ите
гучити се ита, "кучити" куче

ти чубаји свихмице.

Камшанка ја мешавале во згара ка-
зелена „Гандеј“ ~~српска~~ она е направена
од мейт или цимци а е покрена со
ирика или со рженица.

нр. 5. Во салините гвоzdи се набогати и
амбарни. Ов е направен од цимци во вид
на квадрат. Разделен е на неколку о-
длава во који се пуваји итеница,
ра, емен, р'че и др.

Обичните зми се чубаји во ираа,
кој се оградени со мейт и е разделено
ишло на две. Во ериото одлава се
пуваји обичните а во другоото ги ма-
зони ср. 1;

Нај примитивната куќа, имену-
вана била направена од салините слами
а куќата „сипсаица“ м. куќа на
место била направена од мајиториците,

кој грабаѓале од Штринско и сиромно во
овој крај.

Обичај кој го рел релес е заснован при
правението на куќата е следниов: со са-
мото мешавале итеница на куќата се за-
колува јатое или мле и итеница се
покрива со мотвајта куќ. Со мотва
се поднесува куќата за да биде ку-
ќата по здрава. Мотва ето мрм од пе-
рвосветеноста на севакојт бз основа
на кое се јага ираниевие. А кога
куќата ќе биде готова грамаќиной
прирета гоза на којт итеница
ице мајитори и блице жорини и
ириандени. А мајиториците со сиромно
то на жарението се колуваат на куќата
и на глас ги благосаува грамаќиците
да гедко гедвајат во кеј.

~ крај ~

Карта од Јохана Шесинг

1847



МАКЕДОНИЈА

ГРЦИЈА

БУЛГАРИЈА

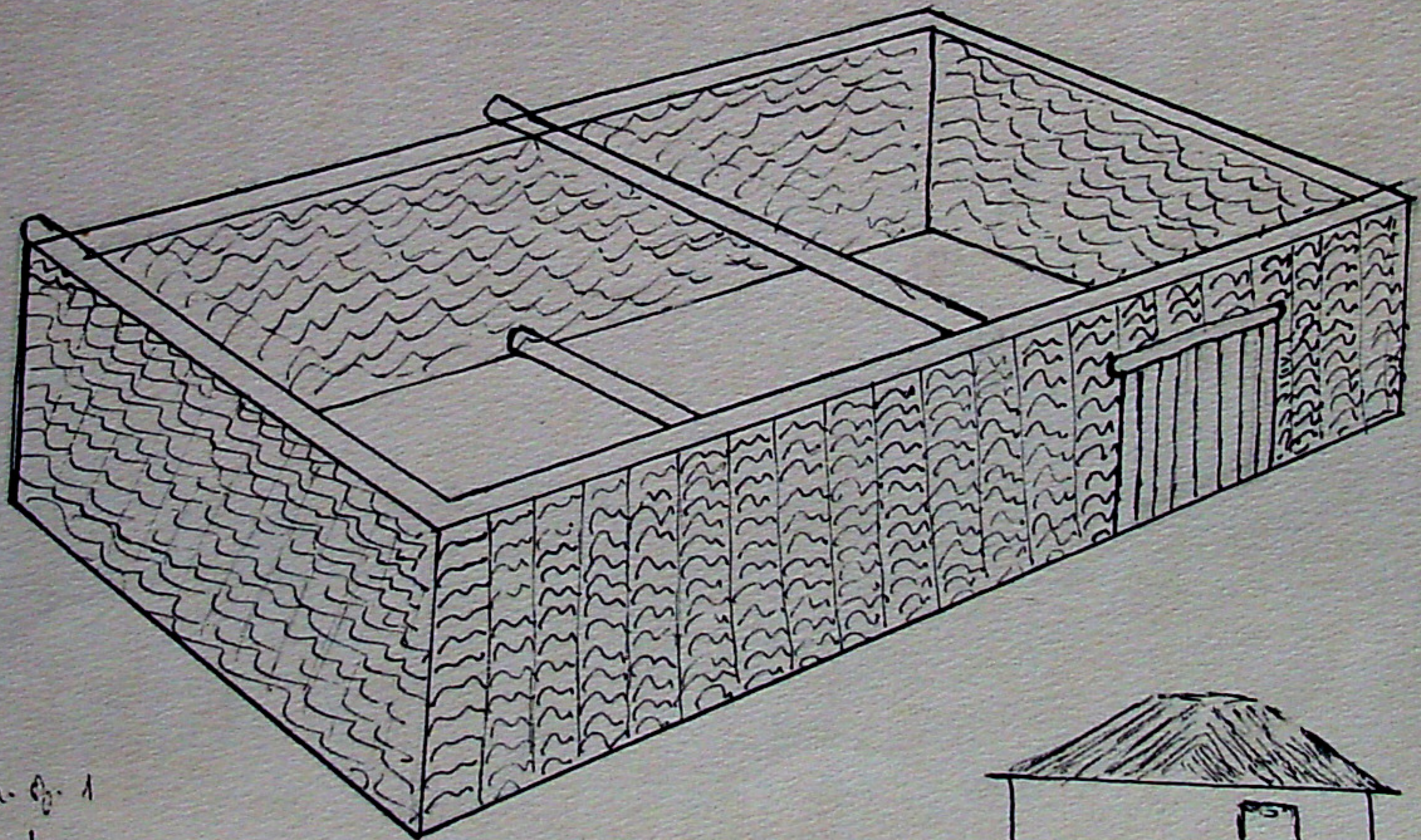
9-2-



CA 73



194/20

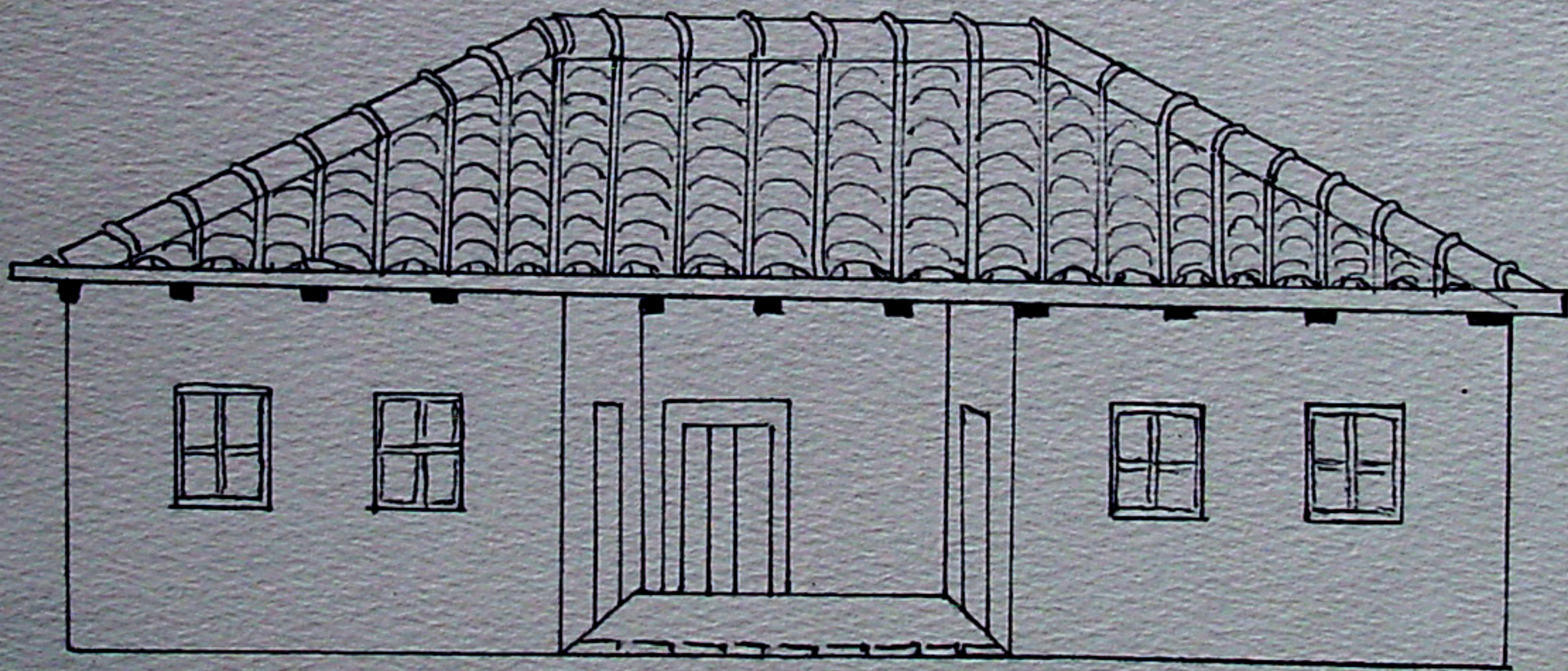


ч. 1
КУКА ПЛЕТЕНИЦА - ПРЕСЕК



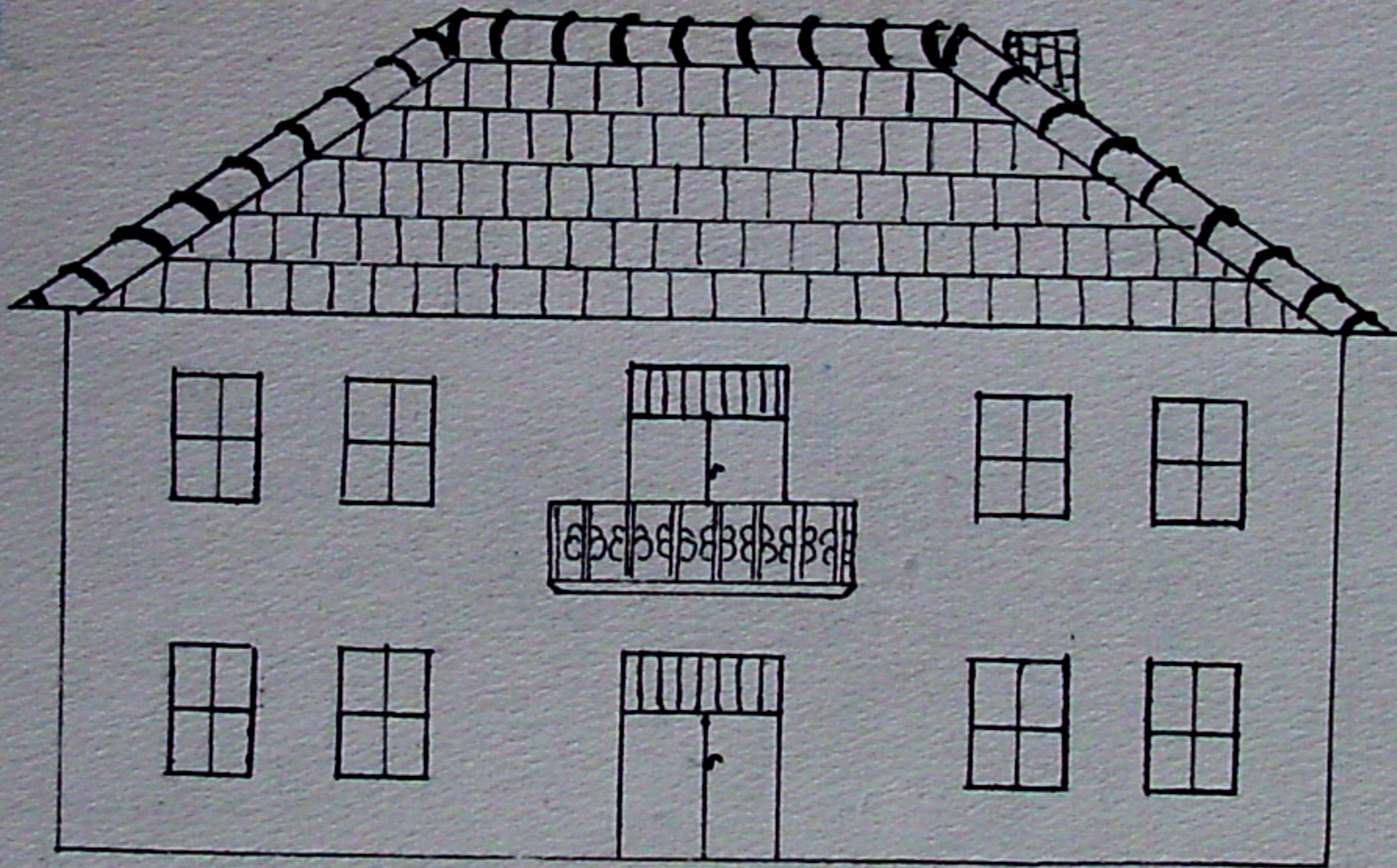
ОБИТ ИЗГЛЕД

194 / 21



с. 5р. 2.

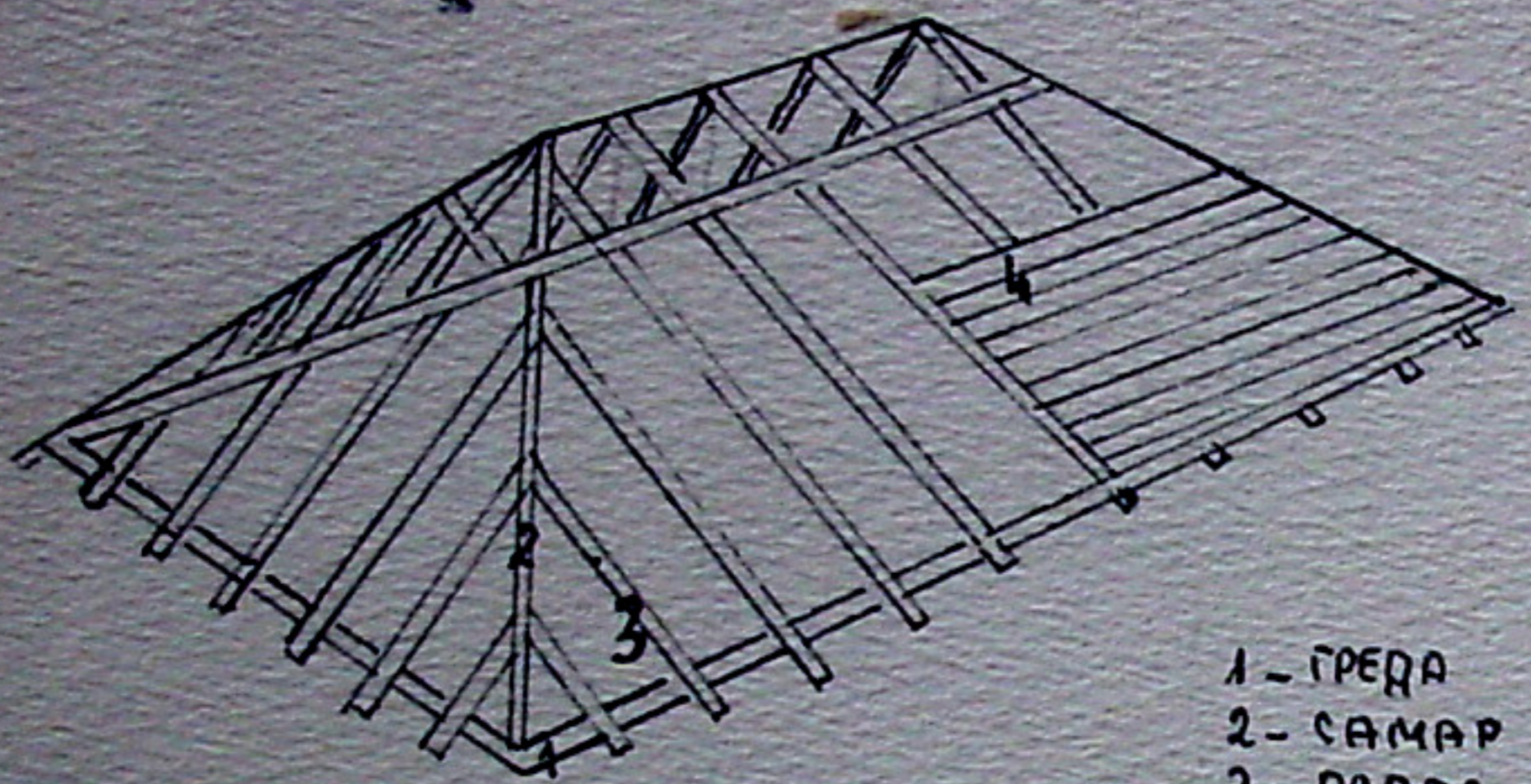
КУХА ЕТИСАИИЦА



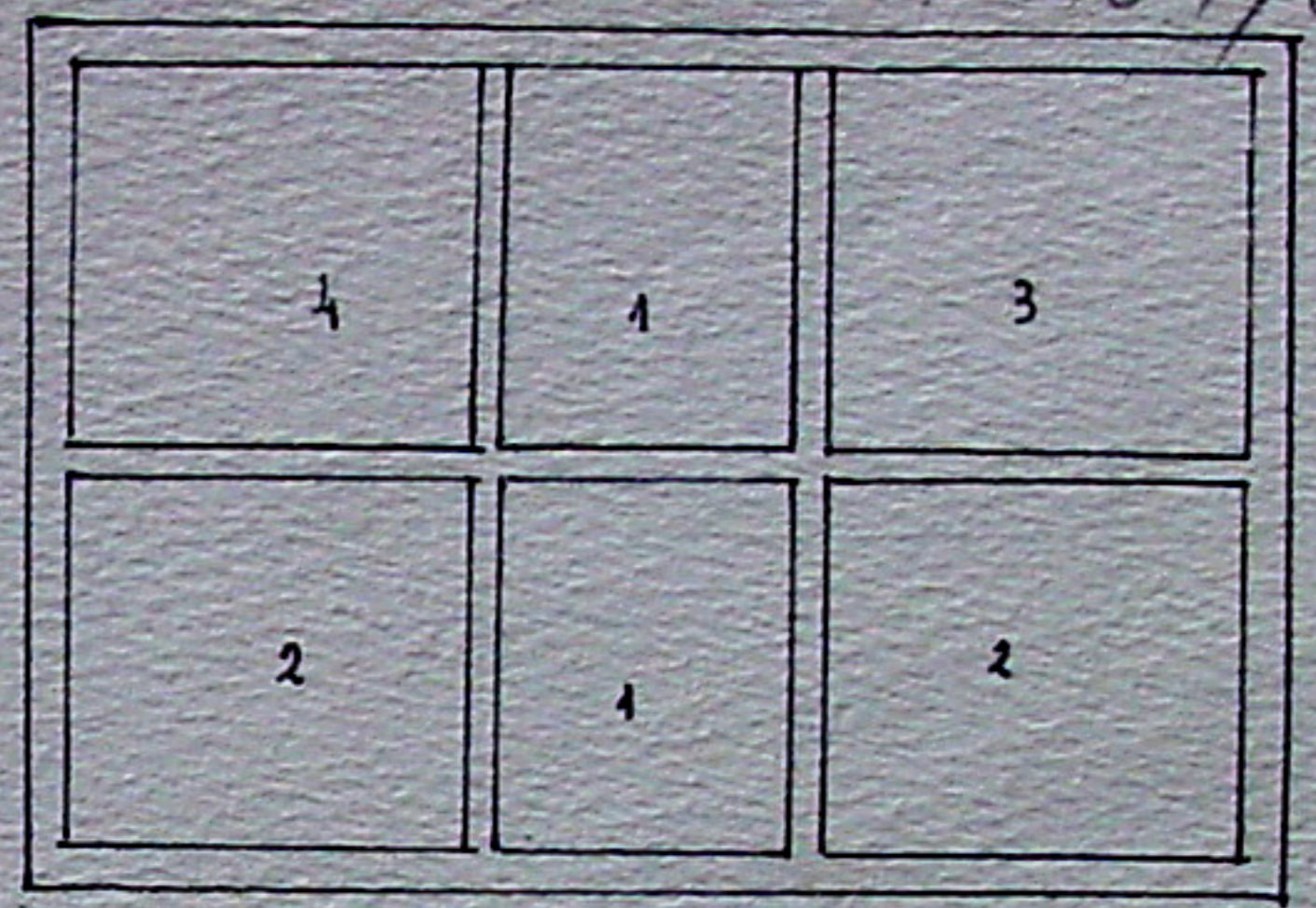
сл. бр. 3.

КУЌА НА ВИСОКО

КРОВНА КОНСТРУКЦИЈА

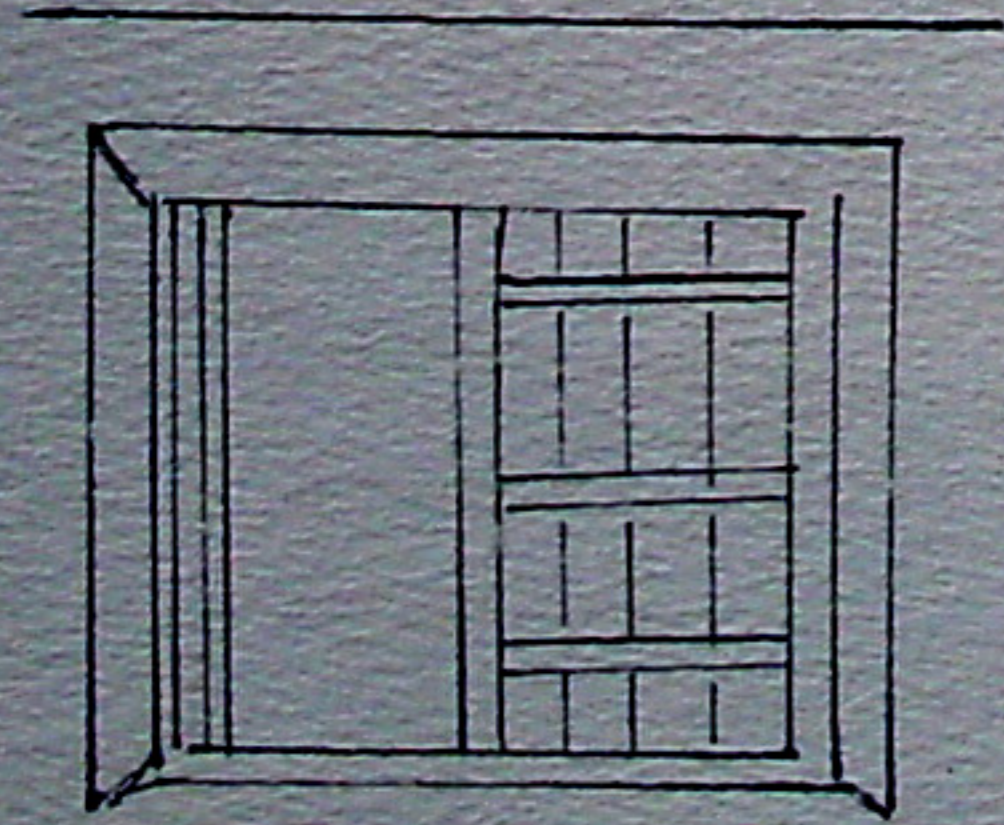


- 1 - ГРЕДА
- 2 - САМАР
- 3 - ПАПАЗ
- 4 - ПЛТИЦИ



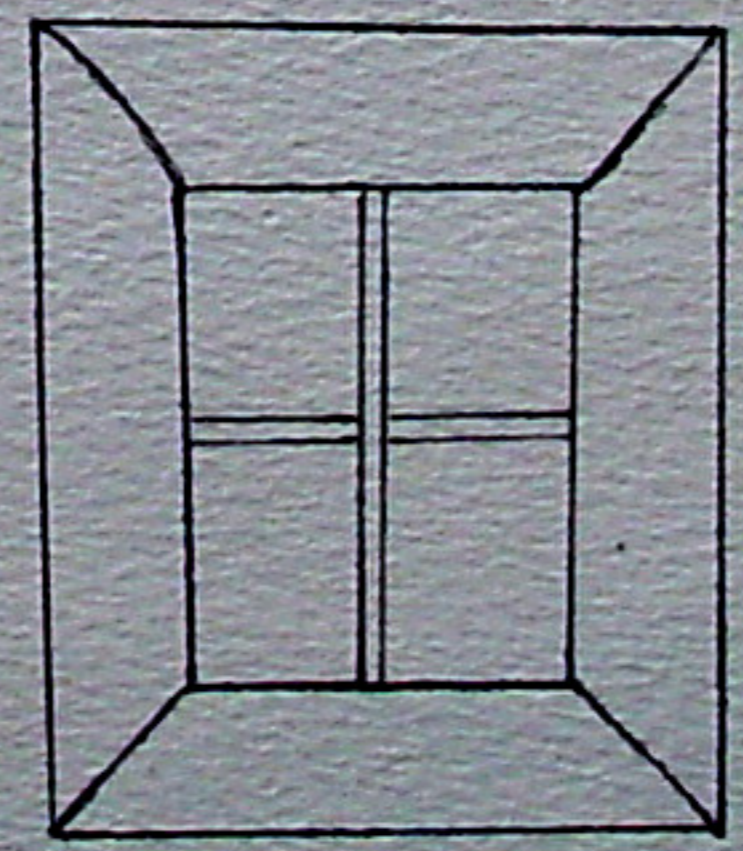
ПЛАН НА СТИСАИЦАТА

- 1 - ПОТАБИ
- 2 - ОРАИ
- 3 - КУКА
- 4 - ПОКРИЛО

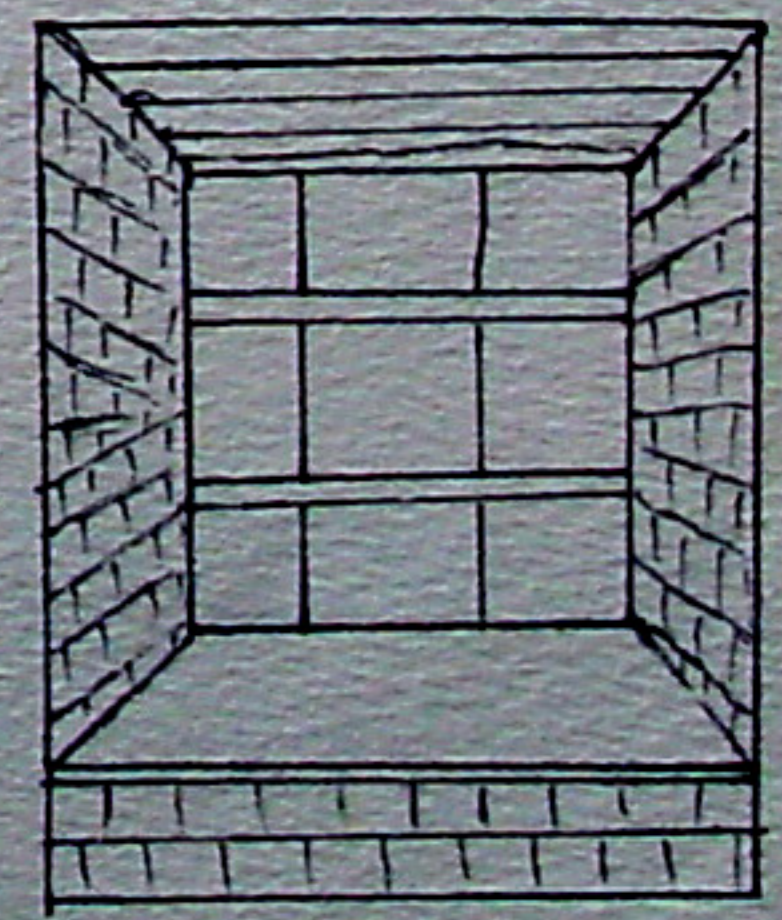


ГОЛЕМА ВРАТА

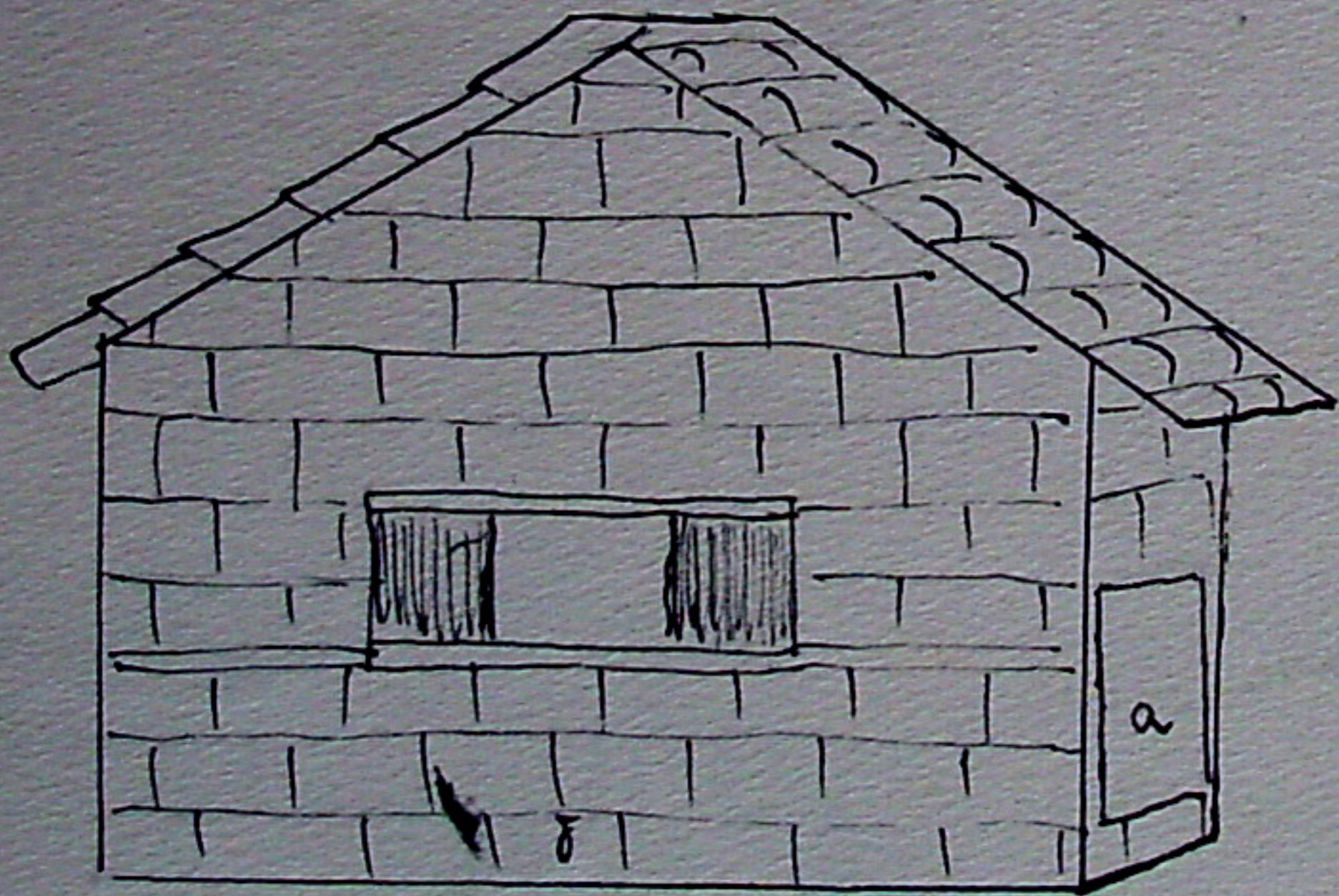
са 02-2-



ПЕНЏЕРЕ ОД ВНАТРЕ



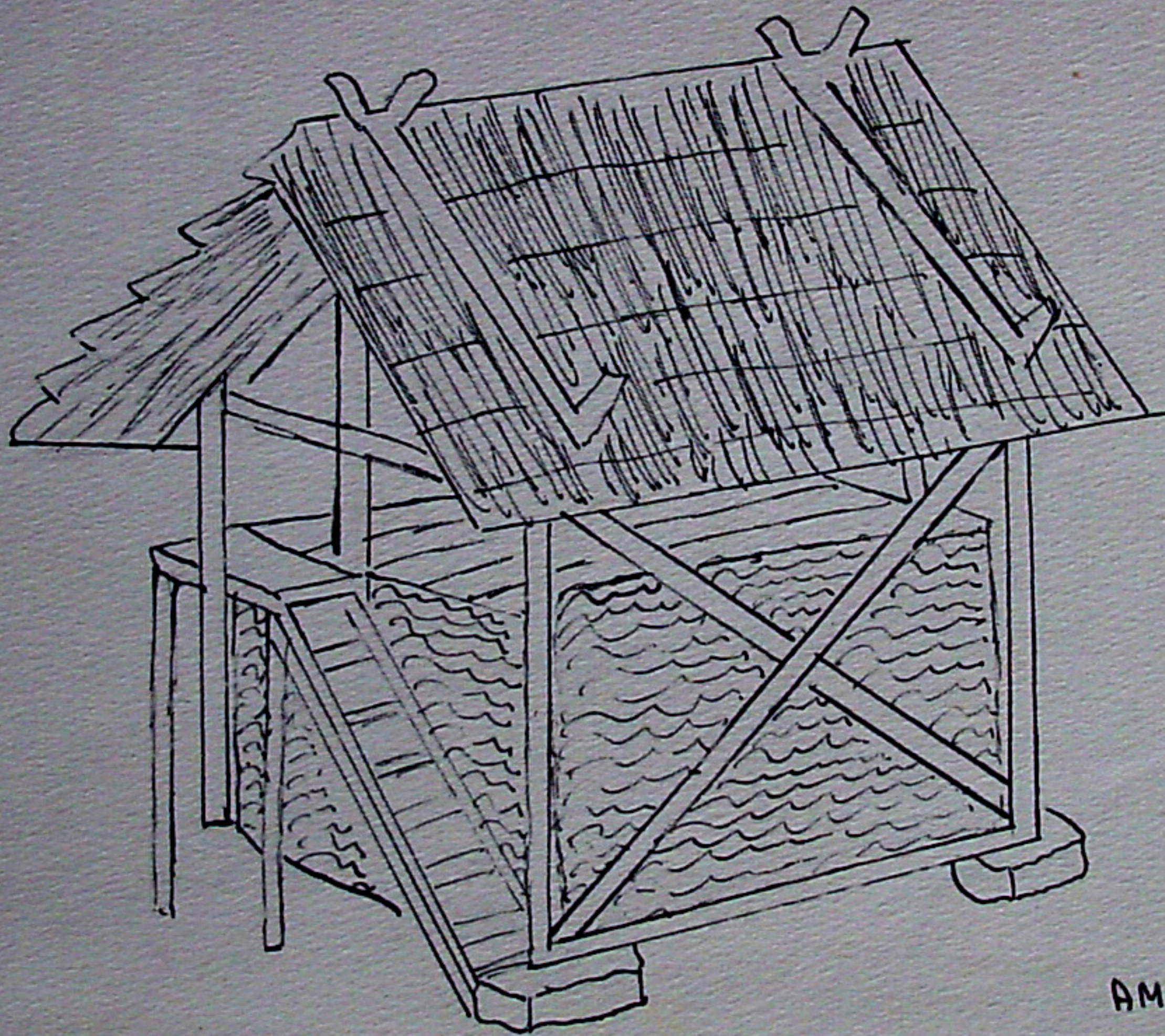
МАЛА ВРАТА



ca of -h

а - КОТЕНЬ
б - ОУРКА

194/25



АМБАР

ca 0-5